

Bedienungsanleitung

HiFi-Verstärker McVoice "AMP-510"

Einführung

Geehrter Kunde,
wir möchten Ihnen zum Erwerb Ihres
neuen HiFi-Verstärkers gratulieren!

Mit dieser Wahl haben Sie sich für ein Produkt
entschieden, welches ansprechendes Design
und durchdachte technische Features gekonnt
vereint.

Lesen Sie bitte die folgenden Bedienhinweise
sorgfältig durch und befolgen Sie diese, um in
möglichst ungetrübten Genuss des Gerätes zu
kommen!



Leistungsmerkmale

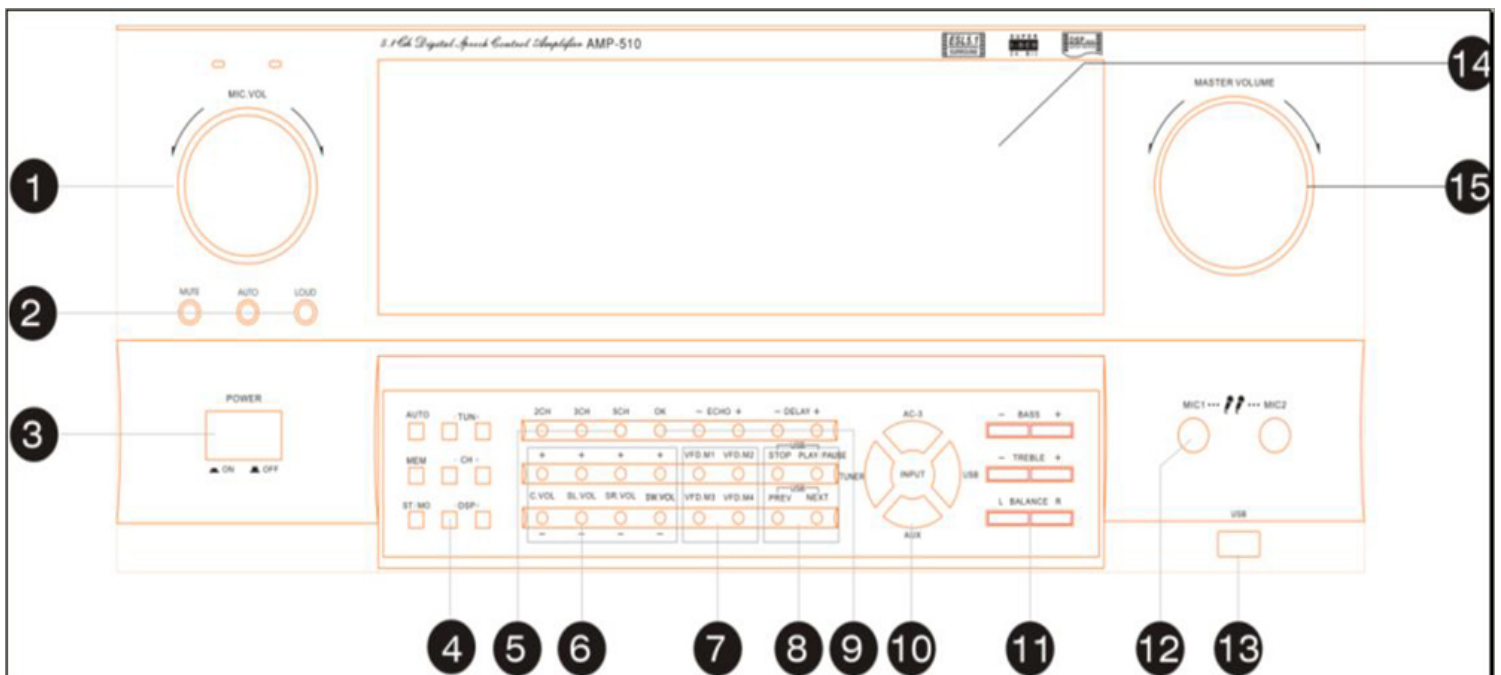
- 5.1 Raumklangsystem.
- Unabhängige Einzellautstärkenregelung.
- Das Gerät ist karaokefähig mit Echo- und Delayfunktion.
- Display mit verschiedenen Lauffunktionen.

Technische Daten:

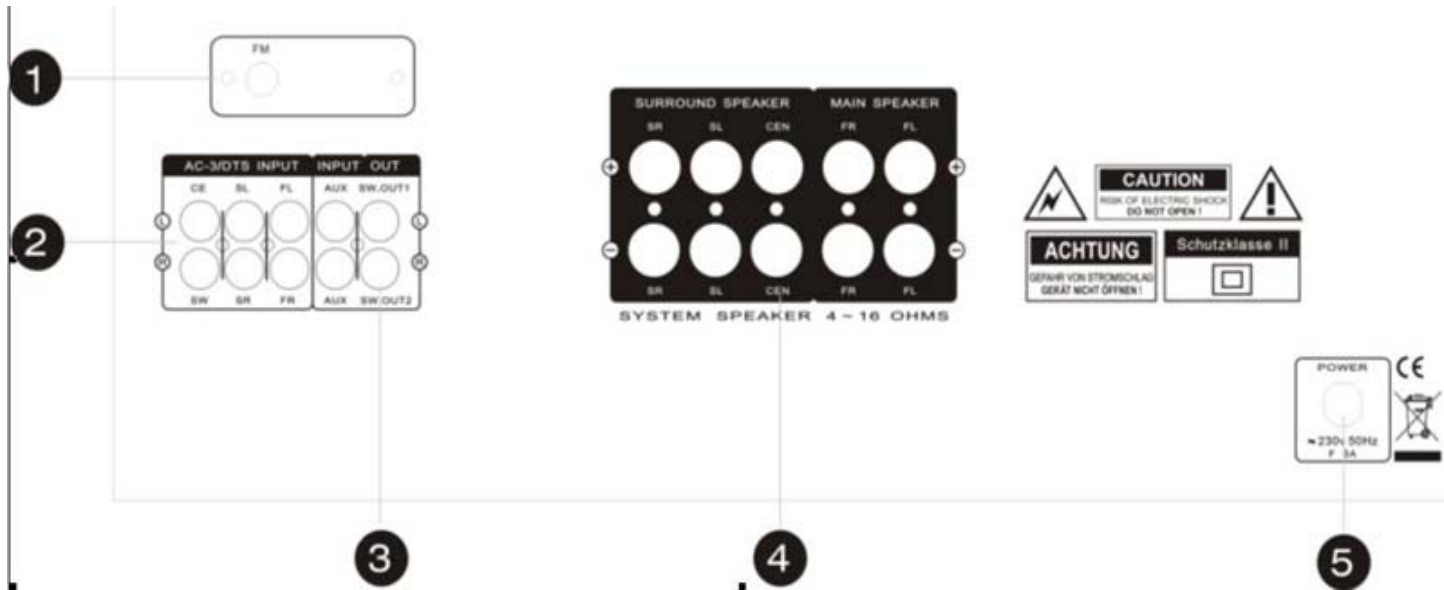
Gewicht: 4.7 kg
 Maße (H*B*T): 175*430*307 mm
 Kanäle: 5
 Ausgangsleistung: max. 2 x 140 W + 3 x 40 W
 Betrieb: AC 230 V ~ 50 Hz
 Frequenzgang: 20 – 20000 Hz
 Eingangsempfindlichkeit: 550 mV
 Signal/Rausch-Verhältnis (S/N): 75 dB
 Impedanz: 4 - 16 Ω
 Colour Code:
 (-675): schwarz
 (-676): silber

Sicherheitshinweise

- Überprüfen Sie vor Inbetriebnahme das Gerät auf Beschädigungen, sollte dies der Fall sein, bitte das Gerät nicht in Betrieb nehmen!
- Ziehen Sie den Netzstecker, wenn Sie das Gerät längere Zeit nicht benutzen.
- Das Gerät keinen mechanischen Belastungen oder Feuchtigkeit aussetzen.
- Das Gerät, wegen der Durchlüftung, nicht abdecken und vor direkter Sonneneinstrahlung schützen.
- Reinigen Sie das Gerät mit einem weichen trockenen Tuch.
- Wichtig! Sollten das Gerät einmal beschädigt werden, lassen Sie es nur durch den Hersteller oder eine Fachwerkstatt instandsetzen.
- Lassen Sie das Verpackungsmaterial nicht achtlos liegen, Plastikfolien / -tüten, Styroporsteile, etc., könnten für Kinder zu einem gefährlichen Spielzeug werden.
- Das Gerät gehört nicht in Kinderhände. Es ist kein Spielzeug.

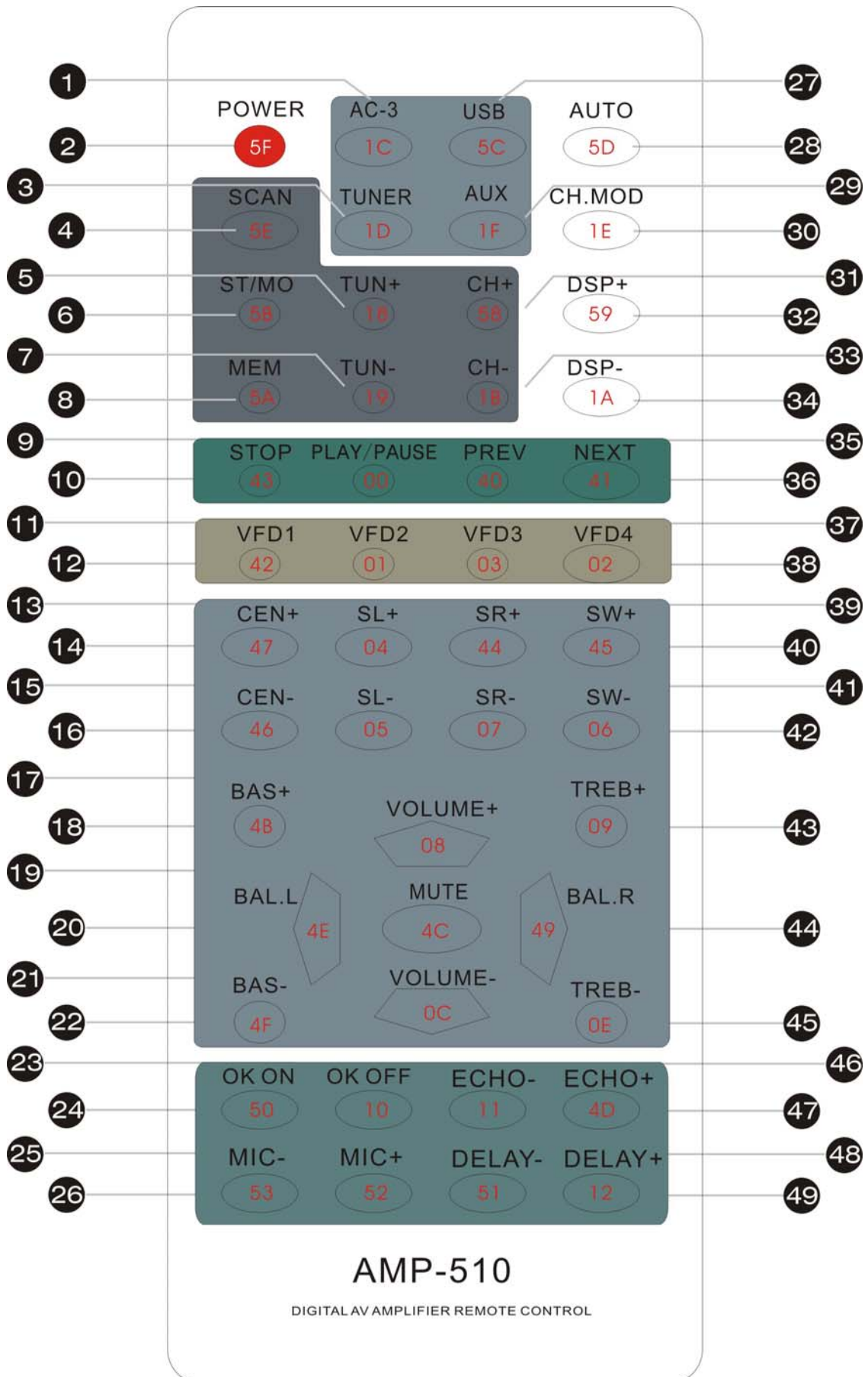
Vorderseite:

1. MIC.VOL: Lautstärkenregler für das Mikrofonsignal.
2. MUTE: Stummschaltung, AUTO: Automatische Eingangssignalsuche, LOUD: Loudness.
3. POWER: Ein-/ Aus-Schalter.
4. AUTO: Automatische Sendersuche (Radio), TUN-/+ : Manuelle Sendersuche abwärts/aufwärts (Radio), MEM: Senderspeicher (Radio), CH-/+ : Kanalumstellung abwärts/aufwärts, ST/MO: Umschalter Stereo/Mono, DSP: Einstellung des digitalen Signalprozessors.
5. 2CH: 2-Kanalmodus, 3CH: 3-Kanalmodus, 5CH: 5-Kanalmodus, OK: Karaoke-Modus.
6. CVOL+/-: Lautstärkeregel Centerlautsprecher, SLVOL+/-: Lautstärkeregel Surroundlautsprecher links, SRVOL+/-: Lautstärkeregel Surroundlautsprecher rechts, SW+/-: Lautstärkeregel Subwoofer.
7. VFD.M1/VFD.M2/VFD.M3/VFD.M4: Einstellung der Displayanzeige.
8. USB->STOP/PLAY-PAUSE/PREV/NEXT: Start, Stopp- und Sprungfunktion für MP3-Dateien am USB-Anschluss. OK: Karaoke-Modus, ECHO-/+ : Echoeffektregler für das Mikrofonsignal, DELAY-/+ : Delayeffektregler für das Mikrofonsignal.
9. INPUT-> AC-3/USB/AUX/TUNER: Auswahl des Signaleingangs.
10. BASS-/+ : Tiefenregler, TREBLE-/+ : Höhenregler, BALANCE-/+ : Balanceregler.
11. MIC1/MIC2: Klinkeanschlüsse für Mikrofone.
12. USB: USB-Anschluß.
13. Display.
14. MASTERVOLUME: Hauptlautstärkeregel.

Rückseite:

1. Antennenanschluß.
2. AC-3/DTS INPUT: Eingang für eine surroundfähige Signalquelle (DVD-Player, CD-Player etc).
3. INPUT AUX: Eingang für eine beliebige Signalquelle, OUT SW: Ausgang für einen Subwoofer.
4. SURROUND SPEAKER: Anschluss für Surroundlautsprecher, MAIN SPEAKER: Anschluss für Stereolautsprecher.
5. POWER 230V~50Hz: Anschluss für das Netzkabel.

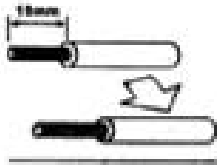


Fernbedienung:

1. AC-3: Aktiviert den AC-3/DTS-Eingang.
2. POWER: Ein-/Aus-Schalter.
3. TUNER: Aktiviert das integrierte Radio als Signalquelle.
4. SCAN: Aktiviert die automatische Sendersuche des integrierten Radios.
5. TUN+: Aktiviert die manuelle Sendersuche des integrierten Radios aufwärts.
6. ST/MO: Umschalter für Stereo- oder Monowiedergabe.
7. TUN-: Aktiviert die manuelle Sendersuche des integrierten Radios abwärts.
8. MEM: Speichert Radiosender ab.
9. PLAY/PAUSE: Abspiel- und Pausenfunktion für den USB-Anschluß.
10. STOP: Stoppfunktion für den USB-Anschluß.
11. VFD1: Displayanzeige 1.
12. VFD2: Displayanzeige 2.
13. SL+: Lautstärkereglern des linken Seitenlautsprechers lauter.
14. CEN+: Lautstärkereglern des Centerlautsprechers lauter.
15. SL-: Lautstärkereglern des linken Seitenlautsprechers leiser.
16. CEN-: Lautstärkereglern des Centerlautsprechers leiser.
17. VOLUME+: Hauptlautstärkereglern lauter.
18. BAS+: Tiefenreglern aufwärts.
19. MUTE: Stummschaltung.
20. BAL.L: Balancereglern nach links.
21. VOLUME-: Hauptlautstärkereglern leiser.
22. BAS-: Tiefenreglern abwärts.
23. OK OFF: Karaokefunktion aus.
24. OK ON: Karaokefunktion ein.
25. MIC-: Lautstärkereglern Mikrofon leiser.
26. MIC+: Lautstärkereglern Mikrofon lauter.
27. USB: Aktiviert den USB-Eingang.
28. AUTO: Automatische Eingangssignalsuche.
29. AUX: Aktiviert den Eingang für beliebige Signalquellen.
30. CH.MOD: Umsteller Kanalmodi.
31. CH+: Kanalumstellung aufwärts.
32. DSP+: Digitaler Signalprozessor aufwärts.
33. CH-: Kanalumstellung abwärts.
34. DSP-: Digitaler Signalprozessor abwärts.
35. PREV: Zurück zum vorherigen Titel (USB-Anschluß).
36. NEXT: Zum nächsten Titel (USB-Anschluß).
37. VFD3: Displayanzeige 3.
38. VFD4: Displayanzeige 4.
39. SR+: Lautstärkereglern des rechten Seitenlautsprechers lauter.
40. SW+: Lautstärkereglern des Subwoofers lauter.
41. SR-: Lautstärkereglern des rechten Seitenlautsprechers leiser.
42. SW-: Lautstärkereglern des Subwoofers leiser.
43. TREB+: Höhenreglern aufwärts.
44. BAL.R: Balancereglern nach rechts.
45. TREB-: Höhenreglern abwärts.
46. ECHO-: Echofunktion des Mikrofonsignals abwärts.
47. ECHO+: Echofunktion des Mikrofonsignals aufwärts.
48. DELAY-: Delayfunktion des Mikrofonsignals abwärts.
49. DELAY+: Delayfunktion des Mikrofonsignals aufwärts.

Lautsprecheranschluß:

1. Isolieren Sie die Anschluss-Kabel ab und verdrehen Sie die Enden.



2. Lösen Sie die Schraube.



3. Einstecken des Drahtendes



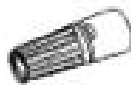
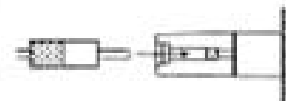
4. Festziehen der Schraube.

**Bananenstecker-Anschluss**

Drehen Sie zunächst den Terminalknopf fest.



Stecken Sie den Bananenstecker in die Buchse.

**Seitenansicht**

- Bei Verwendung von 2-Wege-Lautsprechern darf die Mindestimpedanz von 8 Ω pro Lautsprecher nicht unterschritten werden, da dies zur Beschädigung führen kann.
- Achten Sie auf die korrekte Polung beim Anschluß der Lautsprecher.
- Achten Sie darauf, dass sich abisolierte Drähte nicht gegenseitig berühren.

Bedienung:

- Nach erfolgtem Anschluß der Lautsprecher an den Verstärker verbinden Sie das Netzkabel [5] mit einer Steckdose.
- Wenn Sie das Gerät mit POWER [3] einschalten leuchtet das Display [14] auf.
- Wählen Sie nun mit INPUT [10] eine Signalquelle aus.
- Mit MASTERVOLUME [15] kann man die Gesamtlautstärke regeln.
- Mit DSP [4] kann man zwischen verschiedene Klangeinstellungen wählen.
- Mit VFD [7] kann man zwischen verschiedenen Laufeinstellungen des Displays auswählen.
- Wenn eine Signalquelle an AC-3/DTS INPUT [2] angeschlossen ist, sowie alle Lautsprecherausgänge SURROUND SPEAKER & MAIN SPEAKER [4] belegt sind, kann man mit den Tasten [5] die gewünschte Raumklangversion einstellen.
- Im Raumklangsystem kann man die Lautstärke der einzelnen Lautsprecher mit den Tasten [6] regeln.
- Mit MUTE [2] kann der komplette Signalausgang gestoppt werden, ohne den Verstärker auszustellen.
- Mit OK [5] kann man den Karaokeodus auswählen, d.h. der Mikrofoneingang MIC1/MIC2 [12] wird aktiviert. Die Lautstärke des Mikrofonsignals kann mit MIC.VOL [1] reguliert werden. Außerdem sind die Echo- und die Delayfunktion, ECHO+/- und DELAY+/- [9] aktiv.

Reference Manual

HiFi-Amplifier McVoice „AMP-510“

Preface

Dear Customer,
we like to congratulate you on the purchase of your new HiFi-amplifier!

You have chosen a product which combines deliberate technical features with an appealing design.

Please read this manual conscientiously and carry out the given instructions before and while you are using your new device.



Capability Characteristics

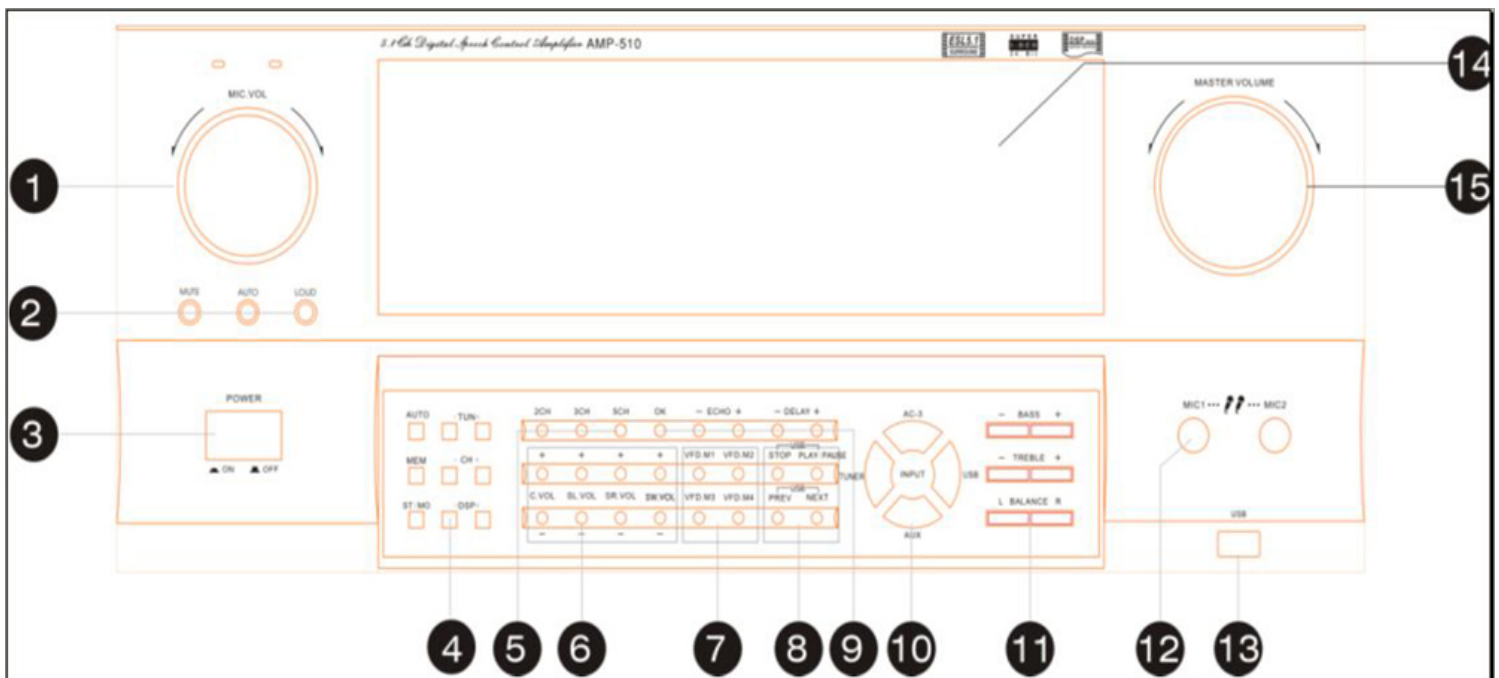
- 5.1 ambient sound system.
- Independent single volume control.
- The device has karaoke ability including echo and delay function.
- Display with different running settings.

Technical Specifications:

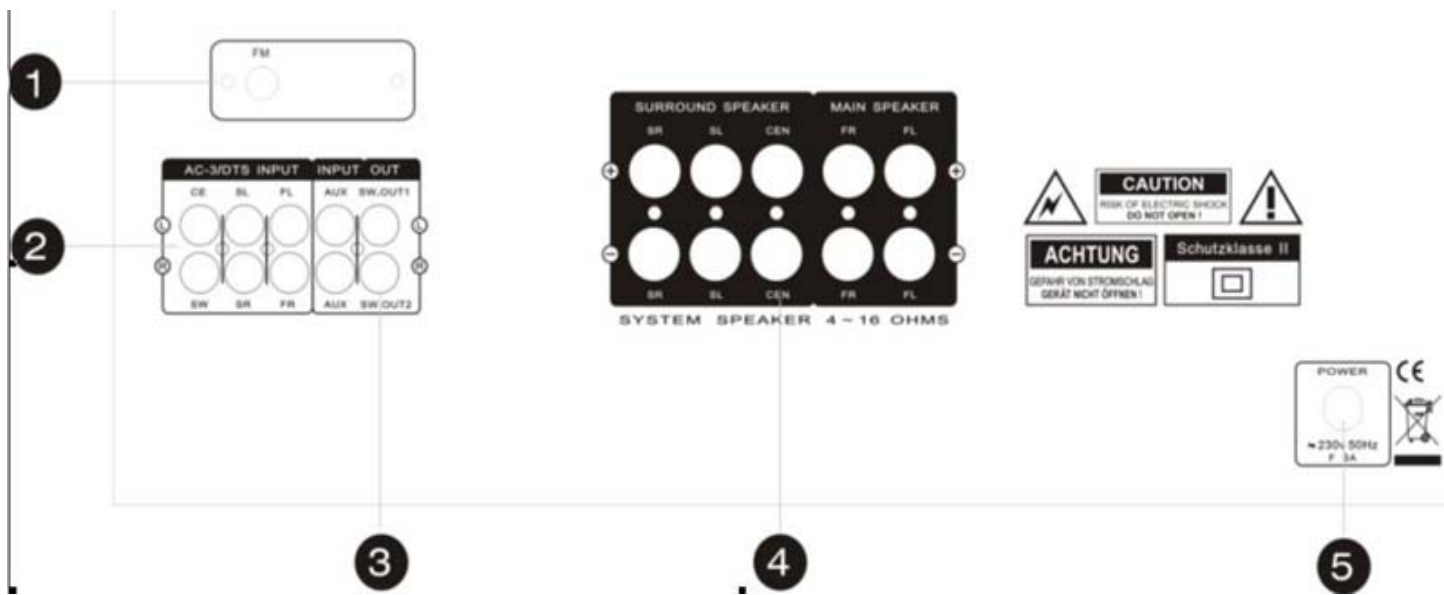
Weight: 4.7 kg
 Size (H*W*D): 175*430*307 mm
 Channels: 5
 Output Power: max. 2 x 140 W + 3 x 40 W
 Operation: AC 230 V ~ 50 Hz
 Frequency Response: 20 – 20000 Hz
 Input Sensibility: 550 mV
 Signal-Noise-Ratio (S/N): 75 dB
 Impedance: 4 - 16 Ω
 Farbcode:
 (-675): black
 (-676): silver

Security Advices

- Before using the device, please check it for any possible damages. In case of damage do not operate it.
- Unplug the device if you do not use it for a certain time.
- The device may not become subject of mechanical stress and should not be exposed to humidity.
- To be considerate of the ventilation do not cover the device and protect it from direct solar radiation.
- Clean the device with a dry and soft cloth only.
- Caution! Should the device itself get damaged, please let the repair to the manufacturer or to a qualified service agent.
- Please dispose packaging materials properly and do not let play children with it.
- The device itself is no toy either. Do not let children play with it too.

Front:

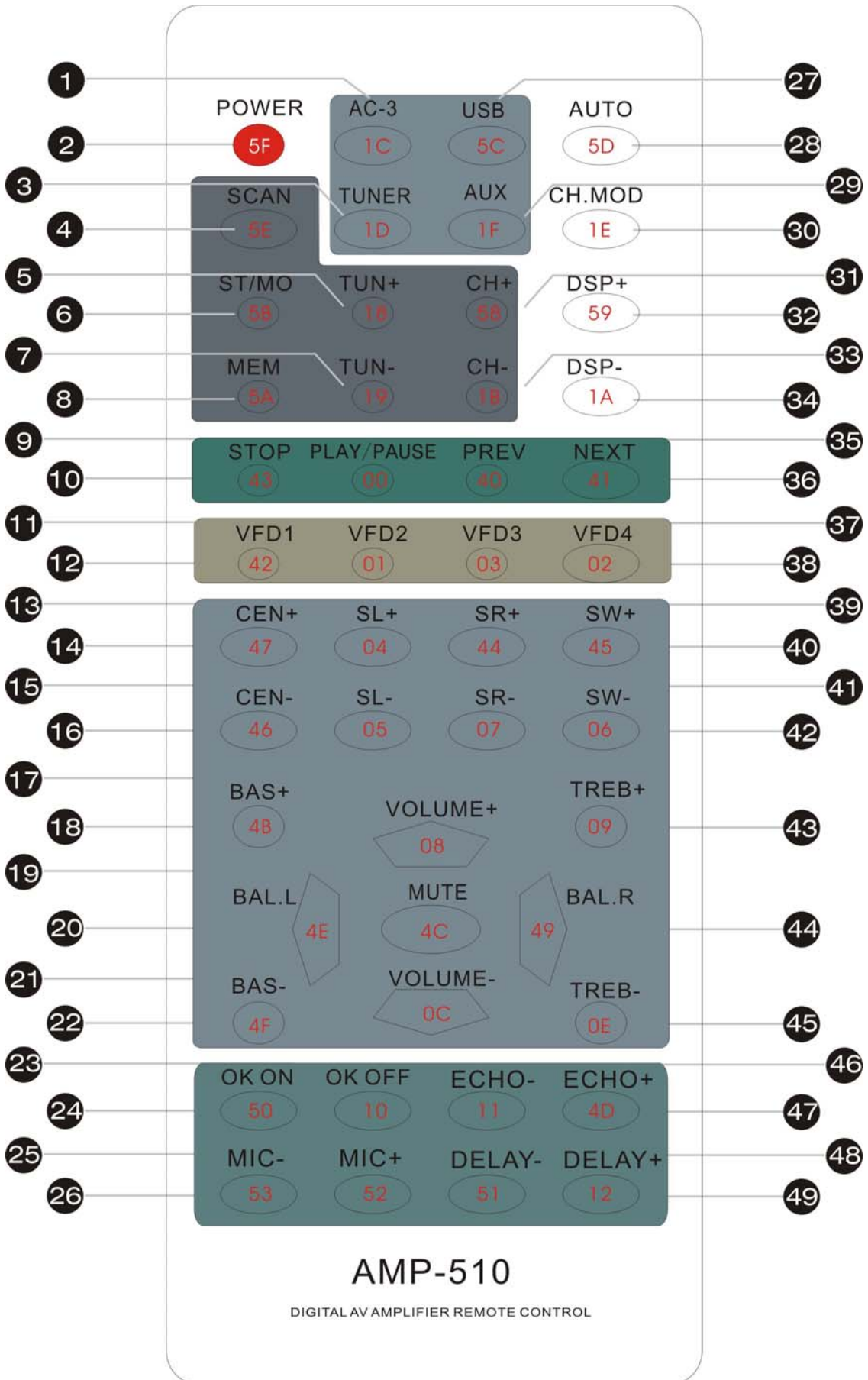
1. MIC.VOL: Volume control for the microphone signal.
2. MUTE: Muting, AUTO: Automatic input signal search, LOUD: Loudness.
3. POWER: On-/ Off-switch.
4. AUTO: Automatic broadcasting station search (Radio), TUN-/+ : Manual broadcasting station search down/up (Radio), MEM: Station memory (Radio), CH-/+ : Channel changing down/up, ST/MO: Toggle stereo/mono, DSP: Adjustment of the digital signal processor.
5. 2CH: 2-channel mode, 3CH: 3-channel mode, 5CH: 5-channel mode.
6. CVOL+/-: Volume control centre speaker, SLVOL+/-: Volume control surround speaker left-hand, SRVOL+/-: Volume control surround speaker right-hand, SW+/-: Volume control subwoofer.
7. VFD.M1/VFD.M2/VFD.M3/VFD.M4: Adjustment of the display.
8. USB->STOP/PLAY-PAUSE/PREV/NEXT: Start, stop and skip function for MP3-files at the USB-connector. OK: Karaoke mode, ECHO-/+ : Echo effect adjuster for the microphone signal, DELAY-/+ : Delay effect adjuster for the microphone signal.
9. INPUT-> AC-3/USB/AUX/TUNER: Adjuster of the input signal.
10. BASS-/+ : bass range adjuster, TREBLE-/+ : treble range adjuster, BALANCE-/+ : Balance adjuster.
11. MIC1/MIC2: TRS-connectors for microphones.
12. USB: USB-connector.
13. Display.
14. MASTERVOLUME: Main volume adjuster.

Rear:

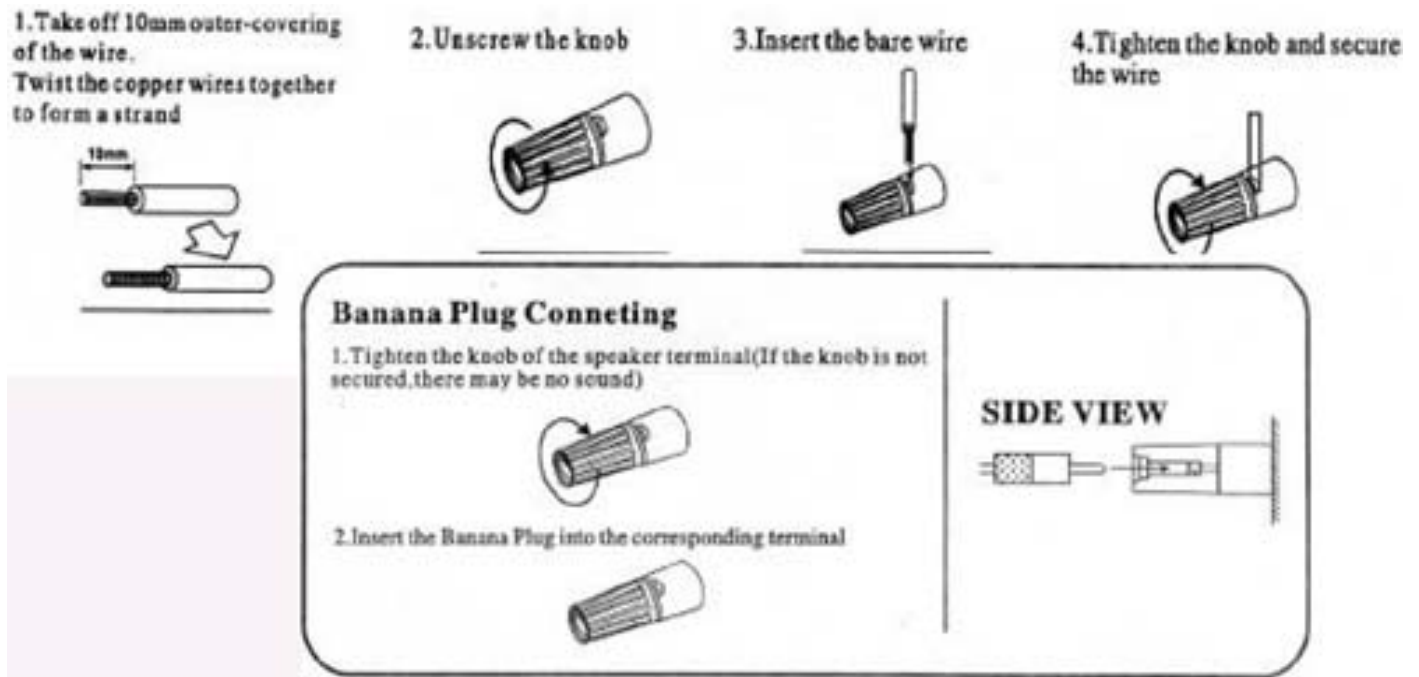
1. Antenna connector.
2. AC-3/DTS INPUT: Terminal for a surround able signal source (DVD-Player, CD-Player etc).
3. INPUT AUX: Connector for an arbitrary signal source, OUT SW: Output for a subwoofer.
4. SURROUND SPEAKER: Terminal for surround speaker, MAIN SPEAKER: Connectors for stereo speaker.
5. POWER 230V~50Hz: Connector for the power supply cable.



Remote Control:



1. AC-3: Activates the AC-3/DTS-input.
2. POWER: On-/Off-switch.
3. TUNER: Activates the integrated radio as signal source.
4. SCAN: Activates the automatic broadcasting station search of the integrated radio.
5. TUN+: Activates the manual broadcasting station search of the integrated radio upward.
6. ST/MO: Toggle for stereo or mono playback.
7. TUN-: Activates the manual broadcasting station search of the integrated radio downward.
8. MEM: Saves broadcasting stations.
9. PLAY/PAUSE: Playback and pause function for the USB-input.
10. STOP: Stop function for the USB-input.
11. VFD1: Display setting 1.
12. VFD2: Display setting 2.
13. SL+: Volume control of the left-hand side speaker louder.
14. CEN+: Volume control of the centre speaker louder.
15. SL-: Volume control of the left-hand side speaker lower.
16. CEN-: Volume control of the centre speaker lower.
17. VOLUME+: Main volume control louder.
18. BAS+: Bass range adjuster upwards.
19. MUTE: Muting.
20. BAL.L: Balance adjuster left-hand.
21. VOLUME-: Main volume control lower.
22. BAS-: Bass range adjuster downward.
23. OK OFF: Karaoke function off.
24. OK ON: Karaoke function on.
25. MIC-: Volume control microphone lower.
26. MIC+: Volume control microphone louder.
27. USB: Activates the USB-input.
28. AUTO: Automatic input signal search.
29. AUX: Activates the connector for arbitrary signal source.
30. CH.MOD: Toggle channel mode.
31. CH+: Channel toggle upward.
32. DSP+: Digital signal processor upward.
33. CH-: Channel toggle downward.
34. DSP-: Digital signal processor downward.
35. PREV: Skip back to the previous title (USB-connector).
36. NEXT: Skip to the next title (USB-connector).
37. VFD3: Display setting 3.
38. VFD4: Display setting 4.
39. SR+: Volume control of the right-hand side speaker louder.
40. SW+: Volume control of the subwoofers louder.
41. SR-: Volume control of the right-hand side speaker lower.
42. SW-: Volume control of the subwoofers lower.
43. TREB+: Treble range adjuster upward.
44. BAL.R: Balance adjuster right-hand.
45. TREB-: Treble range adjuster downward.
46. ECHO-: Echo function of the microphone signal downward.
47. ECHO+: Echo function of the microphone signal upward.
48. DELAY-: Delay function of the microphone signal downward.
49. DELAY+: Delay function of the microphone signal upward.

Speaker Connection:

- While using 2-way-speaker the impedance should not be lower than 8 Ω per speaker. Otherwise the speakers could be damaged.
- Pay attention to the correct polarity while connecting the speakers.
- Pay attention that dismantled wires don't have contact with each other.

Operation:

- After connecting the speakers to the amplifier plug the power supply cable [5] into an electric outlet.
- Switch on the amplifier with POWER [3] then the display [14] will be illuminated.
- Use INPUT [10] and choose a signal source.
- Use MASTERVOLUME [15] to control the main volume.
- Use DSP [4] to choose from different sound settings.
- Use VFD [7] to choose from different display settings.
- If a signal source is connected to AC-3/DTS INPUT [2] and all speaker outputs SURROUND SPEAKER & MAIN SPEAKER [4] are allocated use the keys [5] for adjusting the desired ambient sound.
- In an ambient sound system control the volume of each speaker with the keys [6].
- Use MUTE [2] for stop the complete signal output without switching the amplifier off.
- Use OK [5] for activating the karaoke mode including the microphone input MIC1/MIC2 [12]. To control the volume of the microphone signal use MIC.VOL [1]. In addition the echo and the delay function ECHO+/- and DELAY+/- [9] are active.